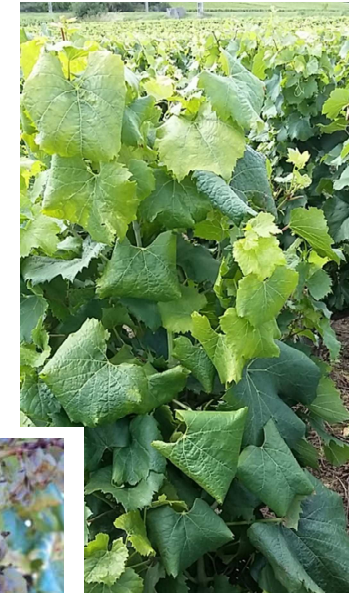


PROSPECTIONS JAUNISSES DE LA VIGNE

Les points essentiels à savoir ou à retenir

- Il existe **2 jaunisses** qui donnent des **symptômes identiques** : le **Bois Noir** et la **Flavescence dorée**
- **SEULS** des tests de laboratoire permettent de les différencier, **il n'est pas possible de le faire visuellement**
- Ces jaunisses peuvent être transmises par des vecteurs (cicadelles pour la FD, insecte pour BN) ou par les plants mais en aucun cas par des outils ou engins agricoles (remarque : les cicadelles peuvent par contre être transportées d'une parcelle à une autre essentiellement lors des rognages sur des feuilles qui restent accrochées à la rogneuse)



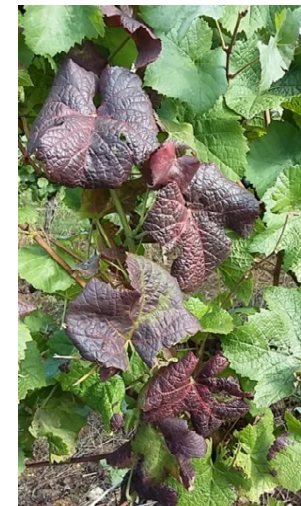
Les symptômes typiques des jaunisses

Quel que soit le cépage

- **Non aoûtement des bois sur tout ou partie du cep.** Il n'y a parfois qu'une seule branche non aoûtée (dans ce cas, bien vérifier qu'elle n'est pas blessée). Port tombant des pieds lorsque le non aoûtement concerne l'ensemble du cep
- Flétrissement des grappes ou absence de grappes

Sur cépages blancs : le feuillage prend une coloration dans les tons vert clair (plus clairs que le vert normal des vignes) qui va du jaune vert au vert olive. La décoloration concerne les **feuilles entières ou se présente sous forme de plages**. Les **nervures sont également décolorées**, les **feuilles s'enroulent** et deviennent craquantes.

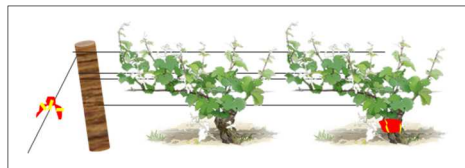
Sur cépages rouges : **Coloration des feuilles en bordeaux très foncé par plage ou sur feuilles entière, y compris les nervures.**



Exemple de symptômes de jaunisses sur blanc et rouge

En prospection

- L'observation des ceps se fait tous les 2, 4 ou 6 rangs selon les cépages et la hauteur de rangs. Ce point est précisé sur le terrain
- **Si un cep ne présente qu'une partie des symptômes décrits précédemment ou si un seul rameau est touché, il sera également signalé**
- Une fois que vous avez repéré un cep malade :
 - Mettre de la rubalise autour du cep et au bout du rang sur lequel se trouve le cep
 - Le signaler à la personne du groupe qui a la carte pour qu'elle le reporte le plus précisément possible



Ne pas confondre avec

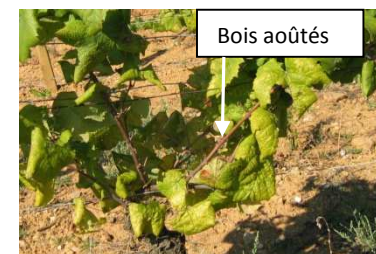
Sur cépage rouge :

- Une coloration en bordeaux foncé mais qui ne n'apparaît qu'en bordure de feuilles, entre les nervures ou à l'extrémité des rameaux (enroulement, cicadelles vertes, cicadelle bubale, ...)
- Tout ce qui entraîne une coloration rouge clair (avec du rose ou du jaune) : esca, carence en magnésie, rougeot physiologique, ...
- Dans tous ces cas, les bois sont aoûtés.

Sur cépage blanc :

- Enroulement, c'est certainement le plus délicat. La décoloration des feuilles est proche de celle des jaunisses mais les nervures restent vertes (ce qui est moins facile à voir que sur rouge) et surtout les bois sont aoûtés.

Tous ces symptômes ne correspondent pas aux jaunisses



Chaque cep étant un cas particulier, dès qu'un cas de jaunisses est trouvé au sein d'un groupe, il est fortement conseillé de se rassembler autour du cep malade pour bien fixer les idées. Il est toujours préférable de voir de ses propres yeux que sur des photos.

Par ailleurs, il n'y a pas de « honte » à ne pas être sûr des symptômes qu'on cherche. N'hésitez donc pas à demander conseil à un technicien, un chef de groupe, ... avant de marquer le cep avec la rubalise. **Plus les repérages seront de qualité et plus le travail de prélèvements sera rapide et efficace.**

Bonnes vendanges et bonnes prospections à tous
N'hésitez pas à vous reporter au site <http://stop-flavescence-bourgogne.fr/> pour plus de photos ou d'informations